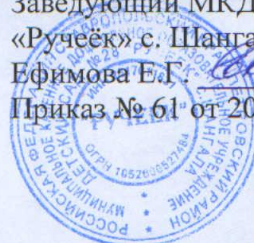


МУНИЦИПАЛЬНОЕ КАЗЕННОЕ ДОШКОЛЬНОЕ
ОБРАЗОВАТЕЛЬНОЕ УЧРЕЖДЕНИЕ ДЕТСКИЙ САД № 28
«РУЧЕЕК» с. ШАНГАЛА

Рассмотрено
на заседании
Совета учреждения
Протокол №1 от 20.03.2022г.

Утверждаю:
Заведующий МКДОУ ДС №28
«Ручеек» с. Шангала
Ефимова Е.Г.
Приказ № 61 от 20.03.2022г.



ОТЧЁТ О РЕЗУЛЬТАТАХ САМООБСЛЕДОВАНИЯ

МУНИЦИПАЛЬНОГО КАЗЕННОГО ДОШКОЛЬНОГО
ОБРАЗОВАТЕЛЬНОГО УЧРЕЖДЕНИЯ ДЕТСКОГО САДА
№ 28 «РУЧЕЁК» с. ШАНГАЛА ПЕТРОВСКОГО ГОРОДСКОГО
ОКРУГА СТАВРОПОЛЬСКОГО КРАЯ
ЗА 2021 ГОД

Введение, организационно-правовое обеспечение проведения самообследования МКДОУ ДС №28 «Ручеёк» с. Шангала:

Самообследование МКДОУ ДС №28 «Ручеёк» с. Шангала проведено в соответствии с пунктом 2 статьи 29 Федерального закона Российской Федерации от 29.12.2012 года № 273-ФЗ «Об образовании в Российской Федерации», Приказами Минобрнауки Российской Федерации от 14.06.2013 года № 462 «Об утверждении порядка самообследования образовательной организации».

Целью проведения самообследования являются обеспечение доступности и открытости информации о деятельности ДОУ. В процессе самообследования проводилась оценка:

- образовательной деятельности;
- системы управления ДОУ;
- содержания и качества подготовки воспитанников;
- организации воспитательно-образовательного процесса;
- качества кадрового обеспечения;
- обеспечение безопасности детей;
- организация питания детей;
- учебно-методического обеспечения;
- материально-технической базы учреждения;
- функционирования внутренней системы оценки качества образования;
- анализ показателей деятельности ДОУ.

Аналитическая часть.

Общая характеристика образовательного учреждения.

Полное наименование образовательной организации	Муниципальное казенное дошкольное образовательное учреждение детский сад №28 «Ручеёк» с. Шангала
Краткое наименование образовательной организации	МКДОУ ДС №28 «Ручеёк» с. Шангала
Статус детского сада:	Тип- дошкольное образовательное учреждение
Организационно-правовая форма	Муниципальное казенное дошкольное образовательное учреждение
Правоустанавливающие документы	Устав МКДОУ ДС №28 «Ручеёк» с. Шангала
Адрес образовательной организации	Юридический адрес: 356506, Ставропольский край, Петровский район, с. Шангала ул.60 лет Октября,38 Фактический адрес: 356506, Ставропольский край, Петровский район, с. Шангала ул.60 лет Октября,38

Телефон, факс	8 (86547) 68-4-88
Адрес электронной почты	28rucheek@mail.ru
Официальный сайт	mkdouds28ruchei.ucoz.ru
Руководитель	Заведующий Ефимова Евгения Геннадьевна Муниципальное казенное дошкольное образовательное учреждение детский сад № 28 «Ручеёк» с.Шангала (МКДОУ ДС №28 «Ручеёк» с. Шангала), создано путем изменения типа муниципального дошкольного образовательного учреждения детский сад №28 «Ручеёк» с. Шангала, в соответствии с постановлением администрации Петровского муниципального района № 816 от 20 сентября 2011 года «О создании казенных учреждений Петровского муниципального района Ставропольского края путем изменения типа муниципальных учреждений Петровского муниципального района Ставропольского края». МКДОУ ДС №28 «Ручеёк» с. Шангала – находится в отдельно стоящем здании, расположено в центре села Шангала. Здание построено по типовому проекту и расположено на ул.60 лет Октября,38. Ближайшее окружение- МКОУ СОШ №18, МКУК ДК с. Шангала, магазин, ООО «Хлебороб». Участок учреждения озеленен, оснащен навесами, имеет спортивную площадку, площадку ПДД.
Лицензия на осуществление образовательной деятельности	Министерства образования Ставропольского края - серия 26 Л 01 № 0001711, регистрационный номер 5457 от 23.12.2016г
Учредитель	Функции и полномочия учредителя в отношении МКДОУ ДС №28 «Ручеёк» с. Шангала выполняет администрация Петровского городского округа
Режим работы	Пятидневная рабочая неделя, суббота и воскресенье - выходной. ДОУ не работает в выходные, праздничные дни, установленные трудовым законодательством Российской Федерации. Длительность работы ДОУ ежедневно с 7 ч.10 мин. до 17 ч.40 мин. (10 ч. 30 мин.)

Цель деятельности муниципального казенного дошкольного образовательного учреждения детский сад №28 «Ручеёк» с. Шангала –

осуществление образовательной деятельности по реализации образовательных программ дошкольного образования.

Предметом деятельности учреждения является формирование общей культуры, развитие физических, интеллектуальных, нравственных, эстетических и личностных качеств, формирование предпосылок учебной деятельности, сохранение и укрепление здоровья воспитанников.

I. Аналитическая часть

Оценка образовательной деятельности

Образовательная деятельность в МКДОУ ДС №28 «Ручеёк» с. Шангала организована в соответствии с Федеральным законом от 29.12.2012 № 273-ФЗ «Об образовании в Российской Федерации», ФГОС дошкольного образования. С 01.01.2021 года дошкольное учреждение функционирует в соответствии с требованиями СП 2.4.3648-20 «Санитарно-эпидемиологические требования к организациям воспитания и обучения, отдыха и оздоровления детей и молодежи», а с 01.03.2021 года – дополнительно с требованиями СанПиН 1.2.3685-21 «Гигиенические нормативы и требования к обеспечению безопасности и (или) безвредности для человека факторов среды обитания».

Образовательная деятельность ведется на основании утвержденной образовательной программы дошкольного образования, которая составлена в соответствии с ФГОС дошкольного образования с учетом примерной образовательной программы дошкольного образования, санитарно-эпидемиологическими правилами и нормативами. Учреждение предназначено для осуществления образовательной деятельности с детьми дошкольного возраста от 1,5 до 8 лет. Образование осуществляется на русском языке.

Проектная допустимая численность воспитанников: 178 человек; численность выбывших в школу воспитанников в 2021 году – 16 человек; выбывших по медицинским показателям – нет, выбывших по иным причинам 8 человек (смена места жительства). Численный состав контингента воспитанников в 2021 году – 53 ребенка.

В учреждении функционирует 3 группы общеразвивающей направленности в том числе по группам:

группа	возраст	мальчики	девочки	Всего
Младшая «Теремок»	1,5-3 лет	6	10	16
Вторая младшая – средняя группа «Колобок »	4-5.5 лет	11	8	19
Старше- подготовительная Группа «Непоседы»	5,5- 8 лет	9	9	18
Итого:		26	27	53

В 2021 году в ДООУ для освоения основной образовательной программы дошкольного образования в условиях самоизоляции было предусмотрено проведение занятий в двух форматах – онлайн и предоставление записи занятий на имеющихся ресурсах (облачные сервисы: Яндекс, Mail, Googl, YouTube). Право выбора предоставлялось родителям (законным представителям) исходя из имеющихся условий для участия детей в занятиях на основании заявления. Для качественной организации родителями привычного режима для детей специалистами детского сада систематически проводились консультации, оказывалась методическая помощь и по возможности техническая. Педагогами учреждения и родителями воспитанников отмечены положительные результаты:

улучшились взаимоотношения детей;

повысился интерес к познанию окружающего мира;

повысился интерес к чтению художественной литературы;

в самостоятельной деятельности по рисованию, лепке, конструированию дети стали проявлять инициативу и творчество.

Воспитательная работа

С 01.09.2021 года ДООУ реализует рабочую программу воспитания и календарный план воспитательной работы, которые являются частью основной образовательной программы дошкольного образования.

За 4 месяца реализации программы воспитания родители выразили удовлетворенность воспитательным процессом в ДООУ, что положительно отразилось на результатах анкетирования, проведенного в декабре 2021 года. Вместе с тем, родители высказали пожелания по введению совместных культурно-массовых мероприятий в календарный план воспитательной работы детского сада. Предложения родителей будут рассмотрены и при наличии возможностей включены в календарный план воспитательной работы ДООУ на второе полугодие 2022 года.

Чтобы выбрать стратегию воспитательной работы, в 2021 году проводился анализ состава семей воспитанников. Характеристика семей по составу:

Состав семьи	Количество семей	Процент от общего количества воспитанников
Полная	41	77
Неполная	11	21
Оформлено опекунов	1	2

Характеристика семей по количеству детей:

Количество детей в семье	Количество семей	Процент от общего количества воспитанников
Первый ребенок	17	32
Второй ребенок	19	64
Третий и последующий	17	3

Воспитательная работа строится с учетом индивидуальных особенностей детей, с использованием разнообразных форм и методов, в тесной взаимосвязи воспитателей, специалистов и родителей. Детям из неполных семей уделяется большее внимание в период адаптации в детском саду.

II. Оценка системы управления организации

Управление дошкольным учреждением осуществляется в соответствии с действующим законодательством и уставом Детского сада. Управление детским садом строится на принципах единоначалия и коллегиальности. Коллегиальным органом управления являются: Совет учреждения, педагогический совет, общее собрание работников. Единоначальным исполнительным органом является руководитель – заведующий.

Название органа	Функции
Заведующий	Контролирует работу и обеспечивает эффективное взаимодействие структурных подразделений организации, утверждает штатное расписание, отчетные документы организации, осуществляет общее руководство детским садом
Совет учреждения	Рассматривает вопросы: - развития образовательной организации; - финансово-хозяйственной деятельности; - материально-технического обеспечения;
Педагогический совет	Осуществляет текущее руководство образовательной деятельностью дошкольного учреждения, в том числе рассматривает вопросы: - развития образовательных услуг; - регламентации образовательных отношений; - разработки образовательных программ; - выбора учебных пособий, средств обучения и воспитания; - материально-технического обеспечения образовательного процесса; - аттестации, повышения квалификации педагогических работников;
Общее собрание работников	Реализует право работников участвовать в управлении образовательной организацией в том числе: - участвовать в разработке и принятии коллективного договора, Правил трудового распорядка, изменений и дополнений к ним; - принимать локальные акты , которые регламентируют

	<p>деятельность образовательной организации и связаны с с правами и обязанностями работников;</p> <ul style="list-style-type: none"> - разрешать конфликтные ситуации между работниками и администрацией образовательной организации; - вносить предложения по корректировке плана мероприятий организации, совершенствованию ее работы и развитию материальной базы.
--	---

Структура и система управления соответствует специфике деятельности дошкольного учреждения. В 2021 году в систему управления детским садом продолжили внедрять элементы электронного документооборота. Внедрение электронного документооборота было сопряжено с техническими сложностями, так как были сбои с интернет – обеспечением. К тому же возникла необходимость обучить заведующего хозяйством работе с платформой «1С: Предприятие». В декабре 2021 года работа с электронным документооборотом практически полностью наладилась в запланированном объеме, что позволило добиться увеличения эффективности управленческой деятельности на 22% за счет быстроты доставки и подготовки документов, уменьшение затрат на бумагу и расходных комплектующих для принтеров и МФУ.

По итогам 2021 года система управления детского сада оценивается как эффективная, позволяющая учесть мнение работников и всех участников образовательных отношений. В следующем году изменение системы управления не планируется.

I. Оценка содержания и качества подготовки воспитанников

Уровень развития детей анализируется по итогам педагогической диагностики. Формы проведения диагностики:

- диагностические занятия (по каждому разделу программы);
- диагностические срезы;
- наблюдения, итоговые занятия.

В учреждении разработаны диагностические карты освоения основной образовательной программы дошкольного образования в каждой возрастной группе. Карты включают анализ уровня развития воспитанников в рамках целевых ориентиров дошкольного образования и качества освоения образовательных областей. Так, результаты качества освоения ООП ДОУ на конец 2021 года выглядят следующим образом:

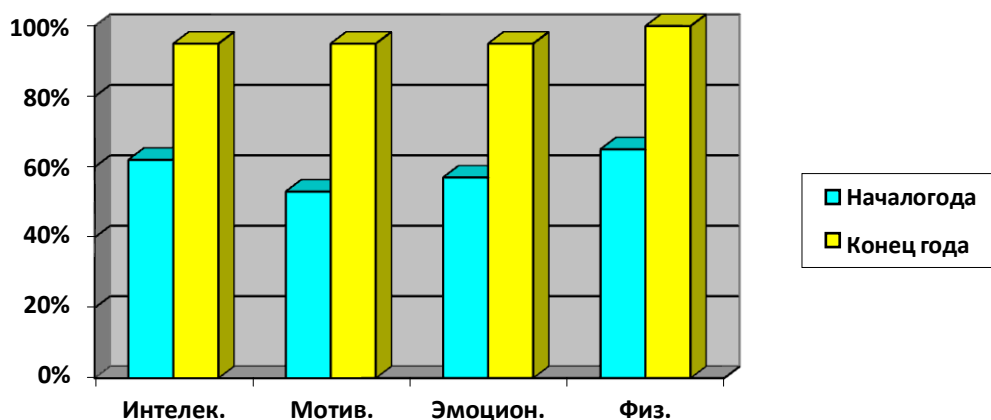
Результаты качества освоения ООП ДОУ	Выше нормы		Норма		Ниже нормы		Итого	
	Кол-во	%	Кол-во	%	Кол-во	%	Кол-во	%
Уровень развития воспитанников в	17	32	30	57	6	11	53	воспитанников в пределе нормы 85

рамках целевых ориентиров									
Качество освоения образовательных областей	18	34	29	55	6	11	53	87	

В мае 2021 года педагоги детского сада проводили обследование воспитанников старшей группы на предмет оценки сформированности предпосылок к учебной деятельности в количестве 16 человек. Задания позволили оценить: возможность работать в соответствии с фронтальной инструкцией, умение самостоятельно действовать по образцу и осуществлять контроль, обладать определенным уровнем работоспособности, а также вовремя остановиться в выполнении того или иного задания и переключиться на выполнение следующего, возможностей распределения и переключения внимания, работоспособности, темпа, целенаправленности деятельности и самоконтроля.

Общий уровень готовности воспитанников к обучению в школе по параметрам.

Группа	Интеллектуальная готовность						Мотивационная готовность						Эмоционально-волевая готовность						Физическая готовность					
	В		С		Н		В		С		Н		В		С		Н		В		С		Н	
	количество	%	количество	%	количество	%	количество	%	количество	%	количество	%	количество	%	количество	%	количество	%	количество	%	количество	%	количество	%
Старшая	3	19	12	75	1	6	2	13	13	81	1	6	4	25	11	69	1	6	5	31	11	69	0	0



Таким образом, в целом дети (87%) старшей группы, обучающиеся по примерной общеобразовательной программе дошкольного образования «От рождения до школы» Н.Е. Вераксы, Т.С. Комаровой, М.А. Васильевой готовы к систематическому обучению в школе. У детей наблюдается средний

и высокий уровни интеллектуального развития, умственной работоспособности, психоэмоциональной зрелости, физической готовности. У данных детей достаточно развиты способы познавательной деятельности, предпосылки учебной деятельности. Дети имеют определенный запас знаний об окружающем мире, ориентируются в различных ситуациях, умеют контролировать свои действия. У них сформировано положительное отношение к школе, позиция «Я» - школьник. Вместе с тем, один воспитанник имеет низкий уровень интеллектуального развития, умственной работоспособности, психоэмоциональной зрелости. Ему рекомендовано посещение группы компенсирующей направленности для коррекции речевого развития.

Вывод: результаты обследования показывают преобладание детей с высоким и средним уровнями развития при положительной динамике на конец учебного года, что говорит о результативности образовательной деятельности в 2021 году.

Опрос воспитателей, музыкального руководителя, педагога – логопеда и инструктора по физической культуре показал, что наряду с техническими сложностями проведения занятий в дистанционном режиме, были трудности в организации занятий со стороны родителей. Вывод: подобные занятия лучше проводить преимущественно при очном взаимодействии педагога и воспитанника.

IV. Оценка организации воспитательно-образовательного процесса

В основе образовательного процесса в детском саду лежит взаимодействие педагогических работников, администрации и родителей. Основными участниками образовательного процесса являются дети, родители, педагоги.

Основные формы организации образовательного процесса:

- совместная деятельность педагогического работника и воспитанников в рамках организованной образовательной деятельности по освоению основной общеобразовательной программы;
- самостоятельная деятельность воспитанников под наблюдением педагогического работника.

Занятия в рамках образовательной деятельности ведутся по подгруппам. Продолжительность занятий соответствует СанПин 1.2.3685-21 и составляет:

- в группах с детьми от 1,5 до 3-х лет – до 10 мин;
- в группах с детьми от 3 до 4 лет – до 15 мин;
- в группах с детьми от 4 до 5 лет – до 20 мин;
- в группах с детьми от 5 до 6 лет – до 25 мин;
- в группах с детьми от 6 до 7 лет – до 30 мин.

Между занятиями в рамках образовательной деятельности предусмотрены перерывы продолжительностью не менее 10 минут.

Основной формой занятия является игра. Образовательная деятельность с детьми строится с учетом индивидуальных особенностей детей и их способностей. Выявление и развитие способностей воспитанников осуществляется в любых формах образовательного процесса.

Чтобы не допустить распространения коронавирусной инфекции, администрация ДОУ ввела дополнительные ограничительные профилактические меры в соответствии с СПЗ.1/2.4.3598-20:

- ежедневный усиленный фильтр воспитанников и работников – термометрию с помощью бесконтактных термометров и опрос на наличие признаков инфекционных заболеваний. Лица с признаками инфекционных заболеваний изолируются, а детский сад уведомляет территориальный орган Роспотребнадзора;
- еженедельную генеральную уборку с применением дезинфицирующих средств, разведенных в концентрациях по вирусному режиму;
- ежедневную влажную уборку с обработкой всех контактных поверхностей, игрушек и оборудования дезинфицирующими средствами;
- дезинфекцию посуды, столовых приборов после каждого использования;
- бактерицидные установки в групповых комнатах;
- проветривание групповых комнат в соответствии с графиком проветривания в отсутствие воспитанников;
- проведение всех занятий в помещениях групповой ячейки или на открытом воздухе отдельно от других групп;
- требование о заключении врача об отсутствии медицинских противопоказаний для пребывания в детском саду ребенка, который переболел или контактировал с больным COVID-19.

V. Оценка качества кадрового обеспечения

Детский сад укомплектован педагогами на 100% согласно штатному расписанию. Всего работают 16 человек. Педагогический коллектив ДОУ – 5 специалистов. Соотношение воспитанников, приходящихся на 1 взрослого: воспитанник/педагоги – 10,6, воспитанник/все сотрудники- 3,3

Стаж работы

	Всего педагогов	От 2 до 5 лет	От 5 до 15 лет	Свыше 15 лет
Количество/ проценты	5/100	0	5/100	0

Уровень квалификации

	Всего педагогов	Высшая кв.кат.	СЗД	Без категории
Количество/ проценты	5/100	1/20	4/80	0

Уровень образования

Всего педагогов	Всего педагогов	Высшее	Средне-проф.	Студенты ВУЗ
Количество/ проценты	5/100	1/20	4/80	0

За 2021 год прошли курсы повышения квалификации 2 человека:

- Рудоманенко Н.В. воспитатель ;
- Ивахненко Л.М., музыкальный руководитель.

Педагоги постоянно повышают свой профессиональный уровень, эффективно участвуют в работе методических объединений, делятся опытом работы на профессиональных педагогических сайтах

Все это в комплексе дает хороший результат в организации педагогической деятельности и улучшения качества образования и воспитания дошкольников.

Педагогический коллектив в 2021 году продолжал работу по самообразованию посредством участия в онлайн вебинарах.

Призовые места педагогического коллектива и воспитанников в конкурсах разных уровней свидетельствуют о положительной динамике роста профессионального мастерства педагогов ДОУ.

VI. Оценка учебно-методического и библиотечно-информационного обеспечения

В дошкольном учреждении библиотека является составной частью методической службы. Библиотечный фонд располагается в методическом кабинете, кабинетах специалистов, группах детского сада. Библиотечный фонд представлен методической литературой по всем образовательным областям основной общеобразовательной программы, детской художественной литературой, периодическими изданиями, а также другими информационными ресурсами на различных электронных носителях. В каждой возрастной группе имеется банк необходимых учебно-методических пособий для планирования воспитательно-образовательной работы в соответствии с обязательной частью ООП. Оборудование и оснащение методического кабинета достаточно для реализации образовательных программ. В методическом кабинете созданы условия для возможности организации совместной деятельности педагогов. Информационное обеспечение детского сада включает: компьютер, проектор мультимедиа, система МФУ. Программное обеспечение позволяет работать с текстовыми редакторами, интернет - ресурсами, фото-, видео материалами графическими редакторами. Однако кабинет недостаточно оснащен техническим оборудованием (фотоаппарат, видеоаппаратура).

VII. Оценка материально-технической базы

В детском саду сформирована материально-техническая база для реализации образовательных программ, жизнеобеспечения и развития детей.

В создании предметно-развивающей среды воспитатели учитывают возрастные, индивидуальные особенности детей своей группы. Оборудованы групповые комнаты, включающие игровую, познавательную, обеденную зоны. В 2021 году в ДООУ проведен текущий ремонт 3-х групповых комнат, 3-х спальных помещений, коридоров, медкабинета, физкультурного зала.

В течение всего года велось благоустройство территории учреждения: озеленение участков, продолжалась работа по посадке саженцев березок на территории детского сада. Материально – техническое состояние детского сада и территории соответствует действующим санитарным требованиям к устройству, содержанию и организации режима работы в дошкольных организациях, правилам пожарной безопасности, требованиям охраны труда.

При этом в 2021 году оценка материально-технического оснащения дошкольного учреждения выявила следующие трудности:

- для полноценной (качественной) организации и проведения воспитательно-образовательного процесса в ДООУ отсутствует стабильное и устойчивое интернет-соединение;
- недостаточно необходимого оборудования (ноутбуков, компьютеров или планшетов) в группах детского сада;
- нет достаточного технического обеспечения для организации массовых общесадовских мероприятий с родителями воспитанников.

VIII. Организация питания детей

Организация рационального питания отражается в воспитательно-образовательном процессе нашего детского сада.

Правильное питание – это основа длительной и плодотворной жизни, залог здоровья, бодрости, гарантия от появления различных недугов. Поэтому в плане работы детского сада вопрос о правильном питании занимает одно из важнейших мест.

В детском саду питание организовано в групповых комнатах. Весь цикл приготовления блюд происходит на пищеблоке. Пищеблок укомплектован кадрами. Общее санитарно-гигиеническое состояние ДООУ соответствует требованиям Роспотребнадзора: питьевой, световой и воздушный режимы соответствует нормам.

Пищеблок детского сада оснащен всем необходимым техническим оборудованием. Работники пищеблока своевременно проходят санитарно-гигиеническое обучение. В учреждении разработано десятидневное перспективное меню. При составлении меню используется картотека блюд. Готовая пища выдается только после снятия пробы членами бракеражной комиссии и соответствующей записи в журнале результатов оценки готовых блюд. Организация питания постоянно находится под контролем администрации. Анализ выполнения норм по основным продуктам питания свидетельствует о положительной динамике обеспечения сбалансированного питания по белкам, жирам, углеводам.

Молоко		Творог		Масло		Мясо		Рыба		Овощи		Фрукты		Итого	
% от нормы		% от нормы		% от нормы		% от нормы		% от нормы		% от нормы		% от нормы			
20	20	20	20	20	20	20	20	20	20	20	20	20	20	20	20
20	21	20	21	20	21	20	21	20	21	20	21	20	21	20	21
51	101	72	98	81	110	81	99	70	103	83	98	72	87	70	99,5

IX. Обеспечение безопасности детей.

Безопасные условия пребывания в образовательном учреждении – это, в первую очередь, условия, соответствующие противопожарным, санитарным и техническим нормам и правилам, возрастным особенностям дошкольников.

Основными направлениями деятельности администрации ДООУ по обеспечению безопасности в учреждении является:

- Пожарная безопасность;
- Антитеррористическая безопасность;
- Обеспечение выполнения санитарно-гигиенических требований;
- Охрана труда.

Главной целью по охране труда в ДООУ является создание и обеспечение здоровых и безопасных условий труда, сохранение жизни и здоровья воспитанников и работников в процессе труда, воспитания и организованного отдыха.

В начале календарного года, в начале учебного года, а также перед длительными выходными и праздничными днями проводятся инструктажи всего личного состава сотрудников ДООУ.

В соответствии с Постановлением Правительства РФ от 07.10.2017 года № 1235 «Об утверждении требований к антитеррористической защищенности объектов (территорий) Министерства образования и науки Российской Федерации, и формы паспорта безопасности этих объектов (территорий)» было проведено категорирование МКДОУ ДС №28 «Ручеек» с.Шангала, в соответствии с которым учреждению присвоено 3 категория опасности (согласно акту обследования и

категорирования). Паспорт безопасности объекта разработан.

В учреждении имеется система речевого оповещения. ИП Алаторцева О.Г. обеспечивает работы по техническому обслуживанию систем автоматической противопожарной защиты (тип и марка речевого оповещателя «Соната-К», прибор охранно-пожарной сигнализации и управления «Гранит-8»).

Территория ограждена металлическим забором, входные двери оснащены замками и доводчиками, кнопка тревожной сигнализации находится на пункте охраны на первом этаже здания.

В ДОУ разработаны планы эвакуации работников, воспитанников и иных лиц, находящихся на объекте, которые расположены на каждом этаже у центральных лестниц ДОУ.

В холле детского сада размещен информационный стенд, содержащий информацию о порядке действий работников и иных лиц, находящихся на объекте (территории) при обнаружении подозрительных лиц или предметов, поступлении информации об угрозе совершения или о совершении террористических актов на объектах, а также номера телефонов аварийно-спасательных служб, правоохранительных органов и органов безопасности. Согласно плану по обеспечению антитеррористической защищенности МКДОУ ДС №28 «Ручеёк» с. Шангала проводятся учебные тренировки, ситуативные беседы по повышению бдительности сотрудников ДОУ, воспитанников и их родителей (законных представителей).

Х. Оценка функционирования внутренней системы оценки качества образования

Мониторинг качества образовательной деятельности в 2021 году показал хорошую работу педагогического коллектива по всем показателям даже с учетом некоторых организационных сбоях, вызванных применением дистанционных технологий. Состояние здоровья и физического развития воспитанников удовлетворительные. 87% процента детей успешно освоили образовательную среду дошкольного образования в своей возрастной группе. Воспитанники старшей группы показали высокие показатели готовности к школьному обучению.

В период с 01.12.2021 года по 20.12.2021 года проводилось анкетирование 48 родителя, получены следующие результаты:

- доля получателей услуг, положительно оценивающих доброжелательность и вежливость работников организации, - 93%;
- доля получателей услуг, удовлетворенных компетентностью работников организации, - 78%;
- доля получателей услуг, удовлетворенных материально - техническим обеспечением организации - 70%

- доля получателей услуг, которые готовы рекомендовать организацию родственникам и знакомым, - 74%.

Анкетирование родителей показало высокую степень удовлетворенности качеством предоставляемых услуг.

Востребованной формой работы с семьей является открытый на базе ДОО консультационный пункт, как для родителей воспитанников, так и для родителей, чьи дети не посещают дошкольные учреждения. В работе КП участвуют все специалисты ДОО. Всего в мероприятиях, проводимых педагогами МКДОО ДС № 28 «Ручеёк» с. Шангала для родителей приняли участие 8 семей, не посещающих дошкольное учреждение. (В течение учебного года зарегистрировано 36 посещений занятий Консультационного клуба родителями).

Администрацией учреждения было проведено наблюдение за адаптацией детей в ДОО с целью определения факторов, которые могли бы затруднить адаптацию, определение сильных сторон ребенка, его адаптационных возможностей.

Уровень адаптации	Количество детей (1мл.гр.- 14 воспитанников)
Легкая степень	8 (57%)
Средняя степень	4 (29%)
Тяжелая степень	2 (14 %)

В анкетировании по итогам адаптации детей к ДОО приняло участие 12 родителей из 14. Анализируя представленные результаты можно прийти к следующим выводам:

68 % из опрошенных родителей отметили, что их дети адаптировались полностью;

12 % - что их дети не всегда изъявляют утром желание идти в сад;

20% отметили, что их дети не хотят уходить, а просят еще поиграть в детском саду.

Следовательно, можно предположить, что большинство из опрошенных родителей удовлетворены условиями пребывания детей в ДОО, методами развития и воспитания, созданием благоприятного психологического климата для адаптации детей в группе.

Вывод: При проведении самообследования выявлено, что внутренняя система оценки качества образования способствует повышению эффективности образовательного процесса в целях совершенствования качества образования обучающихся в соответствии с требованиями федеральных государственных стандартов дошкольного образования.

Заключение

ДОУ функционирует в соответствии с нормативными документами в сфере образования Российской Федерации. Образовательный процесс организован в соответствии с основными направлениями социально-экономического развития Российской Федерации, государственной политикой в сфере образования, ФГОС ДО, Уставом и образовательной программой дошкольного образования МКДОУ ДС № 28 «Ручеёк» с. Шангала с учетом возрастных, индивидуальных физиологических и психологических особенностей воспитанников. Анализ деятельности ДОУ за отчетный период показал, что в результате совместных усилий всего коллектива и родителей созданы необходимые условия для успешного развития личности каждого ребенка и каждого взрослого в единой воспитательно-образовательной системе: ребенок – семья – дошкольное учреждение.

Перспективы развития дошкольного образовательного учреждения

1. Совершенствование деятельности по привлечению родителей к управлению ДОУ через участие в собраниях, Совете учреждения, Совете родителей.
2. Развитие кадрового потенциала:
 - системная организация работы по повышению квалификации педагогических кадров в соответствии с ФГОС ДО, профессиональным стандартом «Педагог»;
 - Внедрение дифференцированных программ развития профессиональных компетенций педагогов.
 - Участие педагогических работников в инновационной деятельности ДОУ.
3. Развитие информационного пространства ДОУ:
 - обновление и размещение информации о деятельности ДОУ на сайте и в официальных группах в социальных сетях.
 - повышение знаний и умений педагогов в работе с ИКТ, в том числе при проведении мероприятий в дистанционном формате.
4. Совершенствование и развитие дополнительных образовательных услуг в ДОУ. Обеспечение детей дошкольного возраста правом на доступное дополнительное образование.

Результаты анализа показателей деятельности организации
Данные приведены по состоянию на 31.12.2021г.

№	Показатели	Единица измерения	2020 год
1	Образовательная деятельность		
1.1	Общая численность воспитанников, осваивающих образовательную программу дошкольного образования, в том числе:	человек	53
1.1.1.	В режиме полного дня (10,5 часов)	человек	53
1.1.2.	В режиме кратковременного пребывания (3-5 часов)	человек	0
1.1.3.	В семейной дошкольной группе	человек	0
1.1.4.	В форме семейного образования с психолого- педагогическим сопровождением на базе дошкольной образовательной организации	человек	0
1.2.	Общая численность воспитанников в возрасте до 3-х лет	человек	16
1.3.	Общая численность воспитанников в возрасте от 3-х до 7 лет	человек	37
1.4	Численность/ удельный вес численности воспитанников в общей численности воспитанников, получающих услуги присмотра и ухода:	человек / %	53 /100%
1.4.1.	В режиме полного дня (8-10,5 часов)	человек / %	53/100%
1.4.2.	В режиме продленного дня (12-14 часов)	человек / %	0
1.4.3.	В режиме круглосуточного пребывания	человек / %	0
1.5.	Численность / удельный вес численности воспитанников с ограниченными возможностями здоровья в общей численности воспитанников, получающих услуги:	человек / %	0
1.5.1.	По коррекции недостатков в физическом и (или) психическом развитии	человек / %	0/0%
1.5.2.	По освоению образовательной программы дошкольного образования	человек / %	53 / 100%
1.5.3.	По присмотру и уходу	человек / %	0 / 0%
1.6.	Средний показатель пропущенных дней при посещении дошкольной образовательной организации по болезни на одного воспитанника	день	6,7
1.7.	Общая численность педагогических работников, в том числе:	человек	5/100%

1.7.1	Численность / удельный вес численности педагогических работников, имеющих высшее образование	человек / %	1 / 20%
1.7.2.	Численность / удельный вес численности педагогических работников, имеющих высшее образование педагогической направленности (профиля)	человек / %	1 / 20%
1.7.3	Численность / удельный вес численности педагогических работников, имеющих среднее профессиональное образование	человек / %	4/ 80%
1.7.4	Численность / удельный вес численности педагогических работников, имеющих среднее профессиональное образование педагогической направленности (профиля)	человек / %	4/ 80%
1.8	Численность / удельный вес численности педагогических работников, которым по результатам аттестации присвоена квалификационная категория, в общей численности педагогических работников, в том числе:	человек / %	5 / 100%
1.8.1	Высшая	человек / %	0/0%
1.8.2	Первая	человек / %	1 / 20%
1.9	Численность / удельный вес численности педагогических работников в общей численности педагогических работников, педагогический стаж работы которых составляет:	человек / %	
1.9.1	До 5 лет	человек / %	0%
1.9.2	Свыше 30 лет	человек / %	0%
1.10	Численность / удельный вес численности педагогических работников в общей численности педагогических работников в возрасте до 30 лет	человек / %	0%
1.11	Численность / удельный вес численности педагогических работников в общей численности педагогических работников в возрасте до 55 лет	человек / %	0%
1.12	Численность / удельный вес численности педагогических и административно-хозяйственных работников,	человек / %	7/100%
	прошедших за последние 5 лет повышение квалификации / профессиональной переподготовки по профилю педагогической деятельности или иной осуществляемой организации деятельности, в общей численности педагогических и административно- хозяйственных работников	человек / %	

1.13	Численность / удельный вес численности педагогических и административно-хозяйственных работников, прошедших повышение квалификации по применению в образовательном процессе ФГОС в общей численности педагогических и административно- хозяйственных работников	человек / %	6/100%
1.14	Соотношение «педагогический работник / воспитанник» в дошкольной образовательной организации	человек / человек	5 / 53
1.15	Наличие в образовательной организации следующих педагогических работников:		
1.15.1	Музыкального руководителя	да/нет	да
1.15.2	Инструктора по физической культуре	да/нет	да
1.15.3	Учителя-логопеда	да/нет	нет
1.15.4	Логопеда		нет
1.15.5	Учителя-дефектолога	да/нет	нет
1.15.6	Педагога-психолога	да/нет	нет
2	Инфраструктура		
2.1.	Общая площадь помещений, в которых осуществляется образовательная деятельность, в расчете на одного воспитанника	кв. м	11,6
2.2	Площадь помещений для организации дополнительных видов деятельности воспитанников	кв. м	169,50
2.3.	Наличие физкультурного зала	да/нет	да
2.4	Наличие музыкального зала	да/нет	да
2.5	Наличие прогулочных площадок, обеспечивающих физическую активность и разнообразную игровую деятельность воспитанников на площадке	да/нет	да

Анализ деятельности МКДОУ ДС №28 «Ручеек» с. Шангала за 2021 год выявил стабильные показатели деятельности ДОУ:

- учреждение функционирует в режиме развития;

- коллектив педагогов характеризуется как творческий, мобильный, обладающий потенциалом к профессиональному развитию.

Заведующий МКДОУ
ДС №28 «Ручеек» с. Шангала



A handwritten signature in blue ink, appearing to be 'Е.Г. Ефимова'.

Е.Г.Ефимова

